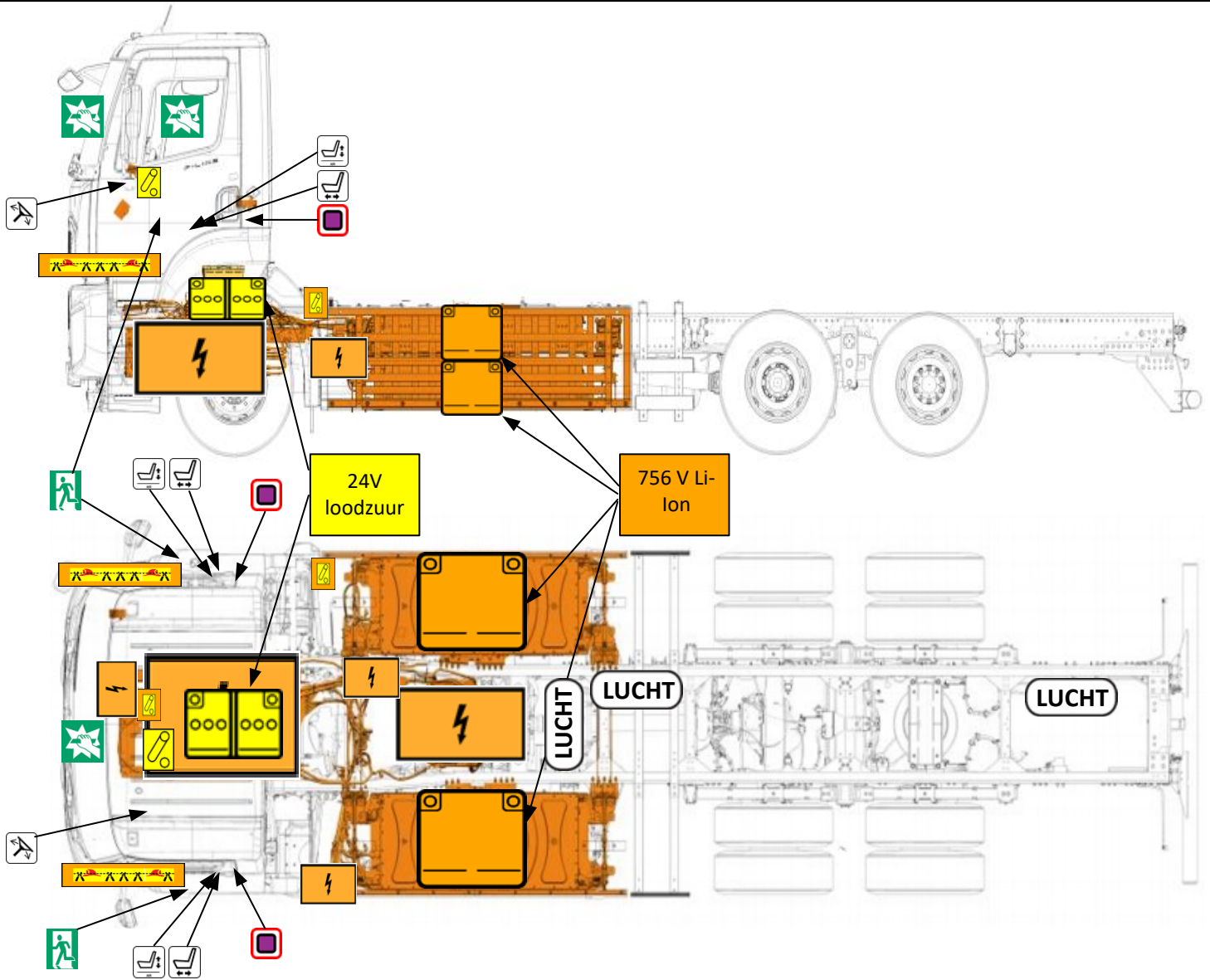




FORD VRACHTWAGENS F-LINE BEV

START PRODUCTIE VOERTUIG: 2025
Vroege productie



 Hoogspanningslithium-ionbatterij	 Laagspanningsapparaat dat de hoogspanning loskoppelt	 Lage batterijspanning	 Luchtank	 Contact sleutel	 Hoogspanningskabel	 Hoogspanningscomponent
 Stuurwiel, kantelcontrole	 Gordelspanner	 Kabelbreuk	 Zithoogteverstelling door luchtsysteem	 Breek om toegang te krijgen	 Nooduitgang links	 Stoelverstelling in lengterichting
FORD F-LINE BEV			Document nr.	Versienummer	Pagina nummer	
			FO_2025_476_00€	0F	1	

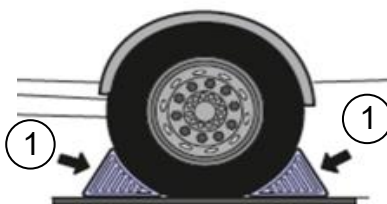
1. Identificatie / herkenning



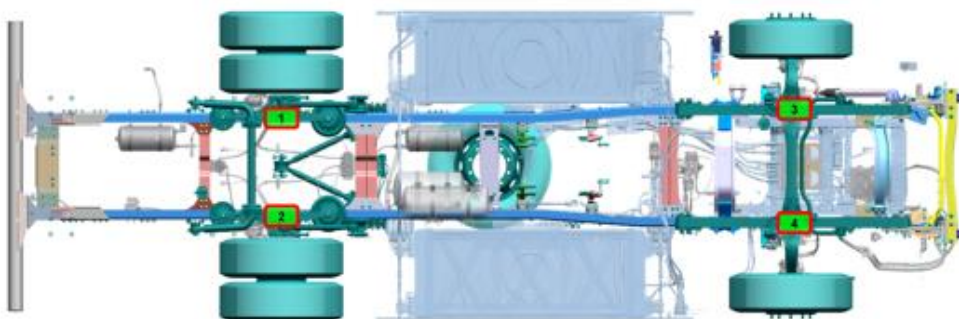
2. Immobilisatie / stabilisatie / heffen

I. Het voertuig immobiliseren

1. Blokkeer de wielen.
2. Trek de handrem aan.
3. Selecteer de stand P (Parkeren).



II. Hefpunten



3. Directe gevaren uitschakelen / veiligheidsvoorschriften



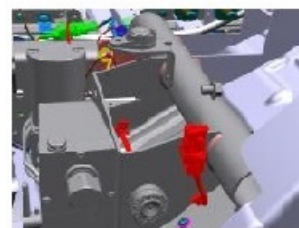
Ga er altijd vanuit dat het voertuig onder stroom staat, ook al is het stil!

Draag altijd de volledige brandweer-PBM en de juiste geïsoleerde elektrische PBM (veiligheidsbril, handschoenen met een spanning van minimaal 1000 V, HV-geïsoleerde veiligheidsschoenen, enz. Let op! Raak geen oranje HV-stroomkabels aan en knip ze niet door. Raak geen HV-onderdelen aan en open ze niet.

1. MSD-connector (Manual Service Disconnect)



- A. De MSD-aansluiting bevindt zich naast de knop voor het kantelen van de cabine.
- B. Zoek de LV MSD-connector.
- C. Verwijder de LV MSD-connector en vergrendel deze.
- D. Wacht minimaal **10 minuten** totdat het hoogspanningssysteem spanningsloos is.



2. Noodschakelaar



De noodknop bevindt zich onder de knop voor de alarmlichten op het dashboard.

- A. Zoek de noodknop onder de knop voor de alarmlichten.
- B. Druk op de knop om het HV-systeem uit te schakelen.

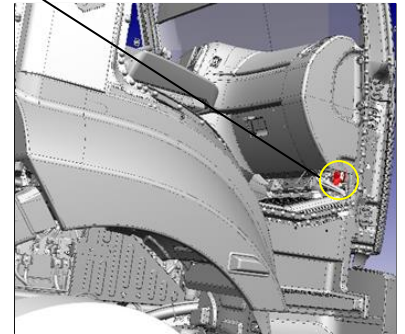
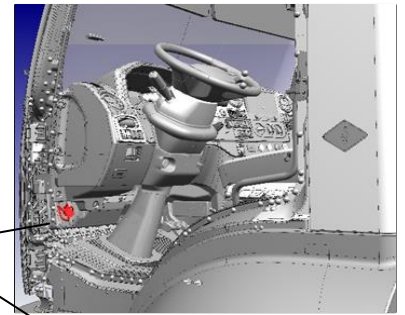
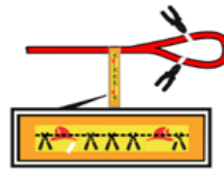


INFORMATIE: Tenzij er sprake is van een noodsituatie, mag u de noodschakelaar **NOOIT** inschakelen tijdens normaal gebruik van het voertuig of om het HV-systeem van het voertuig uit te schakelen. Deze handeling zal alle contactors onder belasting openen en leiden tot schade aan de contactors.

3. Eerstehulpverlener Cut Loop



Knip de noodstoplus aan beide zijden van de lus door om de stroomtoevoer van de accu naar de tractieaccu's te onderbreken. Deze bevindt zich aan de bestuurders- en passagierszijde, zoals hieronder weergegeven.



INFORMATIE: Als u op een van de aangegeven locaties de kabel doorsnijdt, wordt de accuspanning in het HV-systeem en alle hoogspanningscomponenten uitgeschakeld en wordt hun eigen capaciteit binnen vijf seconden ontladen. Het HV-systeem kan niet meer worden geactiveerd nadat deze kabel is doorgesneden.

4. Opladstopknop

In geval van nood kan het laadproces worden gestopt door op de knop naast de laadingang te drukken. Het laadproces kan ook worden gestopt door de eerste drie hierboven beschreven handelingen uit te voeren.



4. Toegang tot de inzittenden



- 1. Gehard glas
- 2. Gelaagd veiligheidsglas



Twee uitgangen via deuren



Breek deze ramen om toegang te krijgen (gehard glas).

5. Opgeslagen energie / vloeistoffen / gassen / vaste stoffen

I. 756 V tractiespanning lithium-ionbatterij



II. 24 V loodzuuraccu



III. Koelmiddel & Koelvloeistof



6. In geval van brand



I. Brand door lithium-ionbatterij

Symptomen van een batterijbrand:

1. Brandalarm op het cluster.
2. Rook of intense vuurstrepen die onder de batterijbehuizing vandaan komen.


Batterijen raken oververhit
Stop met rijden
Laat het voertuig veilig achter



Batterijen raken oververhit
Laat het voertuig veilig achter



 **Gebruik een grote, aanhoudende hoeveelheid water om een brand met lithium-ionbatterijen te blussen.**

 **Gebruik geen ABC-brandblusser voor branden die verband houden met baery! ABC-droogpoeder is niet effectief.**



Bij het blussen van brand met water moet rekening worden gehouden met elektrische gevaren en moeten de regels worden nageleefd.



Er kan waterstoffluoride, koolmonoxide en kooldioxide vrijkomen. Draag een onafhankelijk ademhalingsapparaat (SCBA) en bedek uw huid.



Er bestaat een risico op een late brand, na het blussen van de brand of in het geval dat de lithium-ionbatterijen beschadigd zijn.

7. In geval van onderdompeling



Indien mogelijk:

1. Haal het voertuig uit het water.
2. Schakel het HV-systeem uit (zie hoofdstuk 3).

Let op! Risico op brand van de HV-accu na onderdompeling in zout water.



Risico op ernstig letsel of overlijden door elektrische schok. Draag geschikte persoonlijke beschermingsmiddelen (PBM).

Als elektrolyt in contact komt met water, kunnen fluorwaterstofzuur en waterstofgas worden gevormd.

8. Slepen / transport / opslag

I. Opslag na brand/ongeval



Stel het voertuig op een veilige afstand van andere voertuigen, gebouwen en brandbare voorwerpen op.



Risico op herontbranding van de batterij na een incident.

Houd de batterijen gedurende ten minste 48 uur in de gaten. Er kunnen giftige en brandbare gassen vrijkomen.

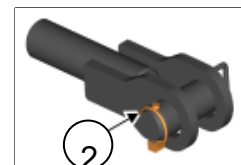


Bij open cellen bestaat het risico dat fluorwaterstofzuur en koolmonoxide vrijkomen. Als ernstige schade leidt tot blootstelling van HV-componenten, gebruik dan PBM's, waaronder een ademhalingsapparaat met onafhankelijke luchtvoorziening.

II. Slepen

De trekogen (1) bevinden zich aan de voorkant van de voertuigen. Zet de pen vast voordat u gaat slepen (2).

Als het voertuig onbruikbaar wordt, moeilijk te besturen is of als er een storing optreedt die het rijden beïnvloedt, zoals een storing in de HV-werking, een storing in eDrive, remleidingen enz., moet het mogelijk naar een erkende servicewerkplaats worden geslept. Om de sleepfunctie te activeren, gaat u naar het onderhoudsvenster op het dashboard en start u het sleepproces. Het voertuig leidt de sleepprocedure door de nodige informatie op het dashboard te delen.



9. Belangrijke bijkomende informatie



Knip geen oranje kabels door.
Raak geen hoogspanningskabels en elektrische componenten aan.
Voer geen werkzaamheden uit aan een beschadigde truck zonder de juiste persoonlijke beschermingsmiddelen (PBM).

10. Verklaring van gebruikte pictogrammen



Waarschuwing, elektriciteit



Algemeen waarschuwingsbord



Explosief



Ontvlambaar



Corrosief



Gassen onder druk



Acute toxiciteit



Milieugevaar



Gevaarlijk voor de menselijke gezondheid



Gebruik water om het vuur te blussen



Gebruik ABC-poeder om het vuur te blussen



Gebruik een masker om giftige gassen te voorkomen



Gordelspanner



Laagspanningsapparaat dat de hoogspanning loskoppelt



Stuurwiel, kantelcontrole



Hoogspanningskabel



Accu, hoogspanning



Hoogspanningscomponent



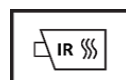
Nooduitgang



Breek om toegang te krijgen



Apparaat om de stroom in het voertuig uit te schakelen



Gebruik thermische infraroodcamera



Luchtank



Zithoogteverstelling door luchtsysteem



Stoelverstelling in lengterichting



Kabelbreuk



Lage batterijspanning



Linksgestuurd